



## Тернопільський національний медичний університет імені І. Я. Горбачевського МОЗ України

### Епідеміологічні аспекти деяких кліщових інфекцій у пацієнтів з ураженням шкіри

О. О. Жук, аспірант кафедри інфекційних хвороб з  
епідеміологією, шкірними та венеричними хворобами  
ТНМУ ім. І. Я. Горбачевського МОЗ України

Тернопіль, 2022

# Роботу виконано в рамках:

Науково-дослідних робіт кафедри інфекційних хвороб з епідеміологією, шкірними та венеричними хворобами Тернопільського національного медичного університету

імені І. Я. Горбачевського МОЗ України:

- «Вивчення епідеміології, патогенезу і клініки Лайм-бореліозу в ендемічних регіонах України, в тому числі в Тернопільській області, та вдосконалення його діагностики, терапії, реабілітаційних заходів і профілактики» (номер державної реєстрації 0118U000357)
- «Моно- і змішані інфекції, що передаються кліщами, вдосконалення лікувально-діагностичних технологій і заходів біобезпеки» (номер державної реєстрації 0120U104348), які фінансуються за кошти МОЗ України.



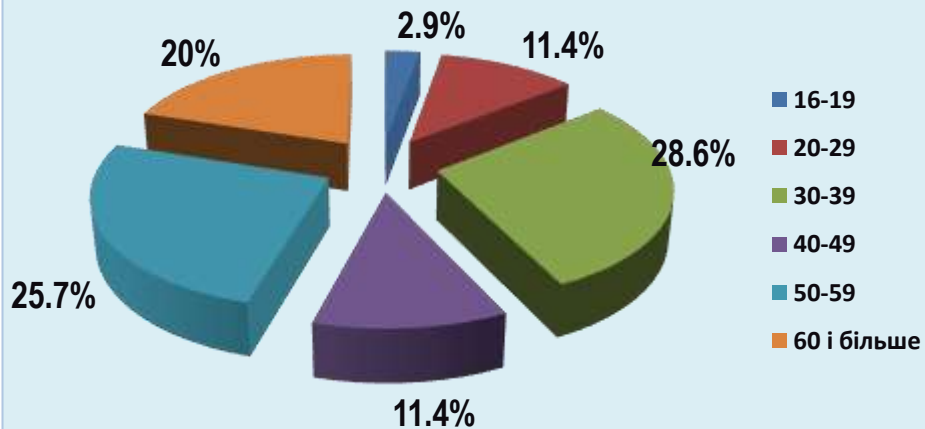
# МЕТА РОБОТИ:

Дослідити епідеміологічні особливості Лайм-бореліозу в 109 хворих із еритемною формою недуги

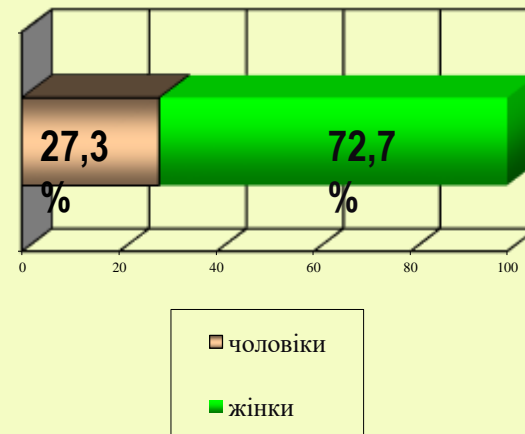
# СТРУКТУРА ХВОРИХ ЗА ВІКОМ І СТАТТЮ

Під спостереженням знаходилось 109 хворих на мігруючу еритему

За віком



За статтю



# Місцевість, де відбувалися напади кліщів (n=109), %



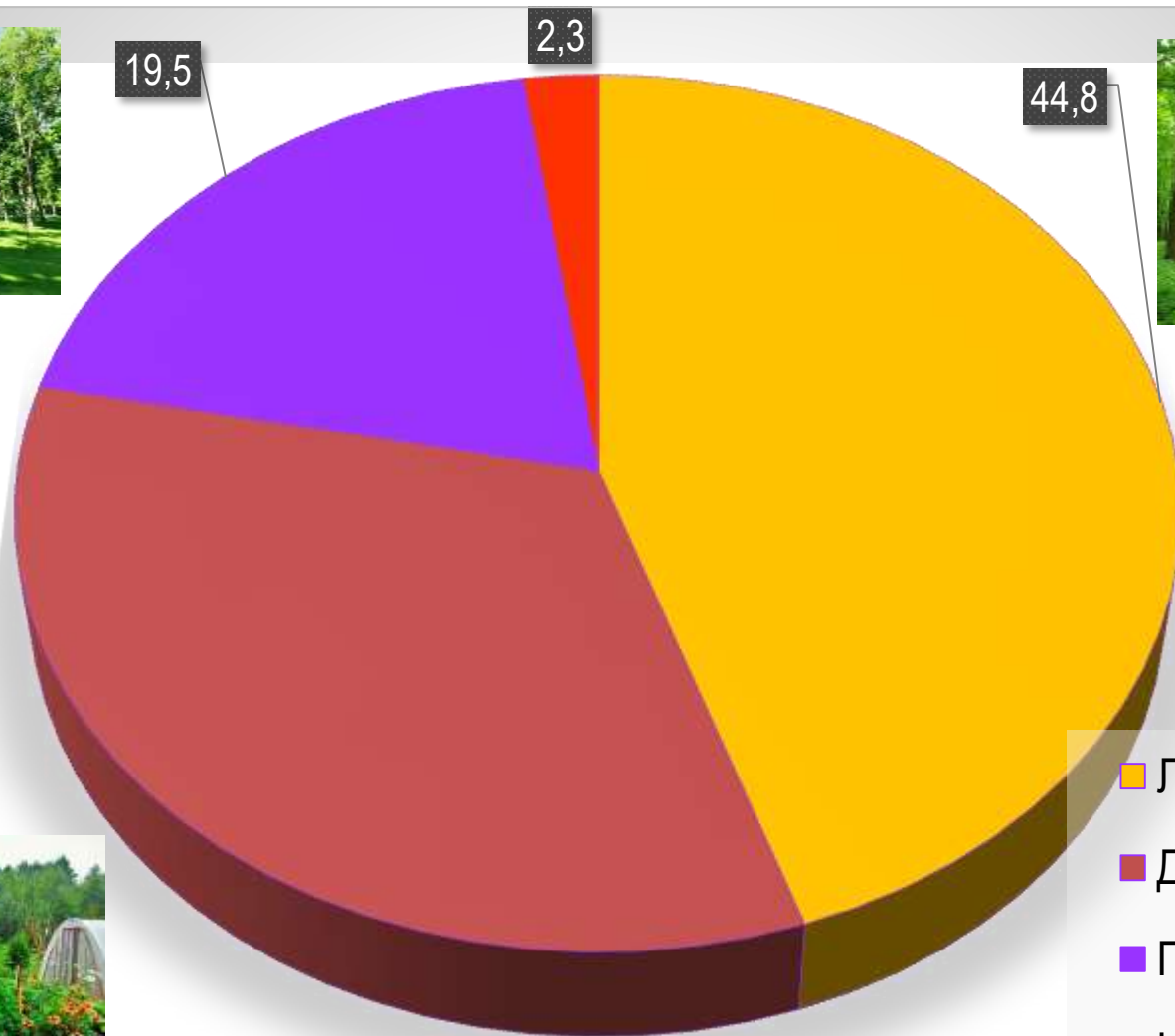
19,5

2,3

44,8



33,4



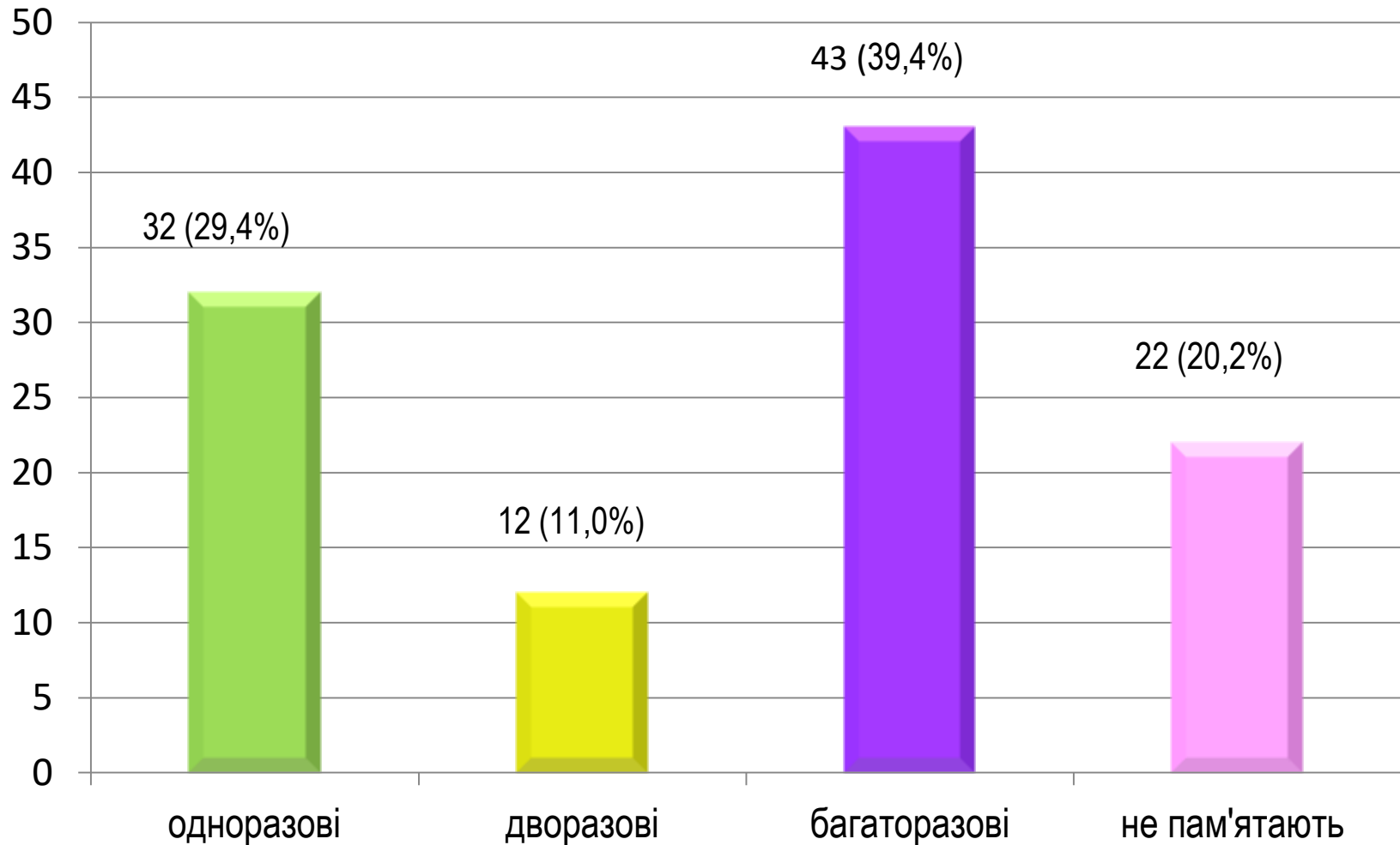
- Лісосмуга/ліс
- Дача/город/сад
- Парк/Гідропарк
- Не пам'ятає



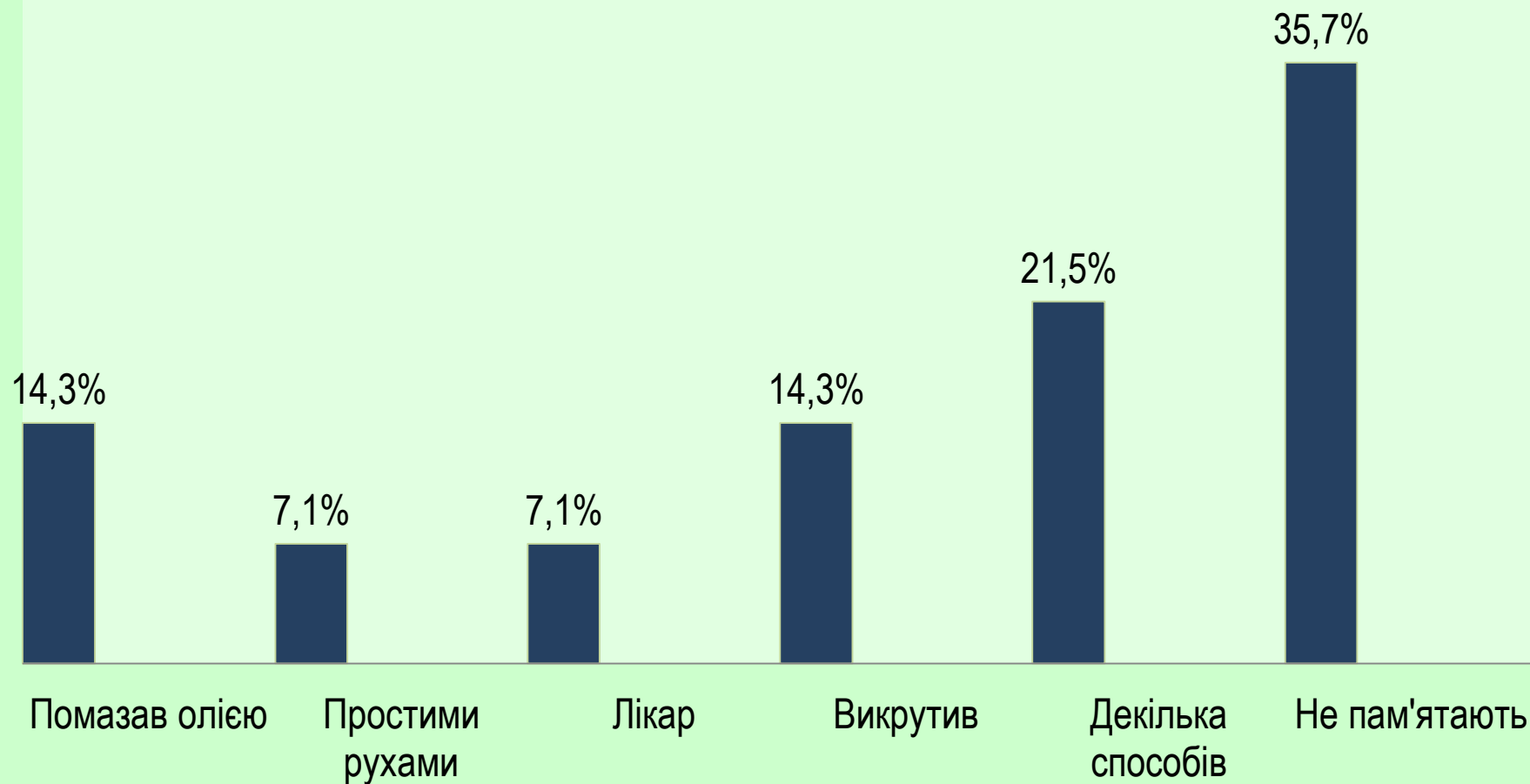
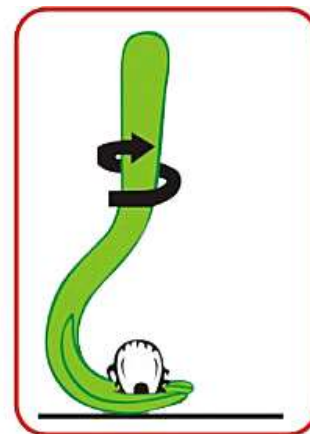
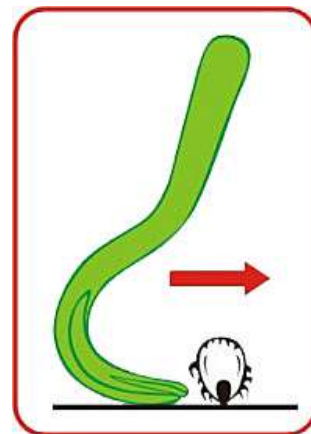
# Результати



22 (20,2 %) із 109 опитаних не пам'ятали нападів кліщів, проте появу мігруючої еритеми пов'язували із відвідуванням лісу, садово-городніх ділянок або міських парків.



# Спосіб видалення кліща



# Локалізації нападів кліщів (n=87), %



Шия – 1,1

Тулуб – 16,1

Живіт – 18,4



Голова – 3,4

Верхні кінцівки – 5,7

Нижні кінцівки – 60,9



*Відсоток спів падання локалізації мігруючих еритем із місцем присмокування кліщів – 66,2 !!!!*



# ВИСНОВКИ

Встановлено наступні епідеміологічні особливості Лайм-бореліозу в хворих із еритемною формою недуги:

- Одноразовий епізод нападу кліща відмітили 29,4 % опитаних, дворазовий – 11,0%, понад 3 напади мали 39,4% респондентів. Слід зазначити, що 20,2% хворих не пам'ятали нападів кліщів, проте появу мігруючої еритеми пов'язували із відвідуванням лісу, присадибних ділянок або міських парків.
- Найбільш частими місцями нападів кліщів пацієнти відзначили нижні кінцівки – 60,9 %, живіт – 18,4 % та тулуб – 16,1 %; дещо рідше – руки та голову: 5,7 % та 3,4 % особи відповідно. Напад кліща в ділянці шиї відмітили 3,4 % респондентів.
- Респонденти видаляли кліща простими рухами в 7,1% випадках; 14,3 % пацієнтів намазували кліща олією, 21,5,8 % скористалися декількома способами. Допомогою лікаря чи медичної сестри для видалення кліща скористалися лише 7,1 % осіб.
- Люди піддавалися нападу кліщів в різних умовах: переважно в під час відпочинку в лісосмузі та лісі – 44,8 % і присадибних ділянках – 33,4 %, парковій зоні – 19,5 %.



Дякуємо за увагу!